

LES DOULEURS NEUROPATHIQUES



L'AFVD a pour objet de :

- De partager l'information avec les patients, leur entourage et le tout public sur la douleur, la souffrance psychique et les moyens thérapeutiques à leur disposition pour la combattre.
- D'améliorer l'accès pour tous les patients à toutes les techniques scientifiquement validées et disponibles.
- D'intervenir auprès des instances professionnelles et politiques concernées pour améliorer la formation des professionnels de santé médicaux et paramédicaux.
- De faire promouvoir les bonnes pratiques de soins et de prise en charge de la douleur et de la souffrance psychique qui y est liée.
- De défendre les intérêts des patients et malades en général et des personnes victimes de la douleur et de la souffrance psychique qui y est liée en particulier.

L'AFVD remercie la Fondation CNP Assurances pour son soutien



AFVD

Association **F**rancophone pour **V**aincre les **D**ouleurs

La Tillerolle - 79200 POMPAIRE

Info Patients : 0 810 510 310 *

du lundi au vendredi de 10h à 12h - 15h à 18h et 20h à 21h
ainsi que le samedi de 11h à 12h et 16h à 18h.

Port : 06 15 57 83 83

mail : association-afvd@neuf.fr

site : <http://www.association-afvd.com>

LES DOULEURS NEUROPATHIQUES

Scénario et texte : Jacqueline Ducrot
Dessins et mise en couleur : Patrick Larme
www.chepe.fr



Nous remercions pour l'élaboration de ce document :

Le Docteur Laurent Vinikoff, spécialisé en neurochirurgie, diplômé en neuroanatomie, clinique de l'Alliance, Saint-Cyr sur Loire (37)

Le Docteur Sylvain Durand, anesthésiste, spécialiste de la douleur, centre de lutte contre la douleur, polyclinique de Poitiers

Delphine Durand, infirmière ressource, centre de lutte contre la douleur, polyclinique de Poitiers

L'Association Francophone pour Vaincre les Douleurs

Des milliers de personnes souffrent de douleurs chroniques de causes multiples et dans diverses localisations du corps.

Aucune fatalité ne doit rentrer en ligne de compte. Il existe toujours une solution adaptée, mais pour cela, il faut entreprendre une prise en charge personnalisée.

Les Centres d'évaluation et de traitement de la douleur existent dans cette optique.

La douleur « **alarme** » est une réponse de notre corps afin de prévenir, d'alerter (eau trop chaude par exemple) ou aidant au diagnostic et à la prise en charge rapide d'un problème aigu : appendicite, torsion testiculaire, infarctus, ou simple rage de dents.... Celle-ci est prise en charge régulièrement.



Quelquefois elle persiste au-delà du traitement de la cause. Nous sommes alors dans la douleur dite **chronique**.

Elle se définit par sa persistance, au-delà de 3 à 6 mois. Celle-ci s'accompagne d'un bouleversement dans la vie de tous les jours sur différents tableaux (travail, vie sociale, vie familiale...).

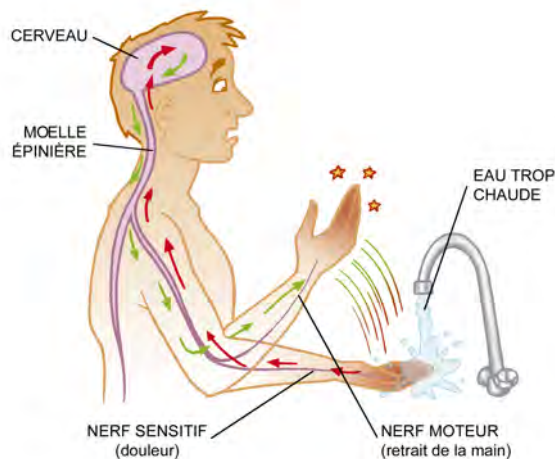
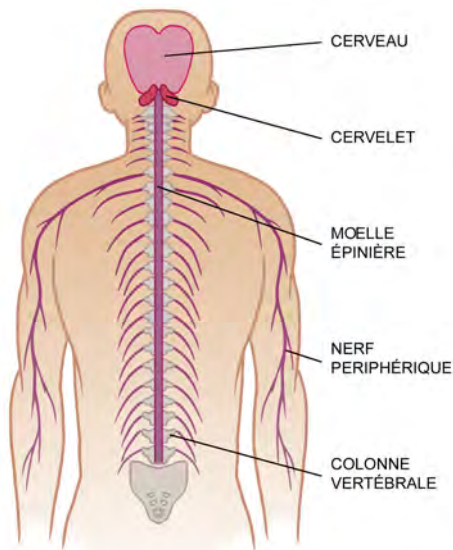
Il faut donc avoir recours à une prise en charge pluridisciplinaire.

Le sujet de la douleur et de la souffrance est longtemps resté tabou. Alors, même s'il est parfois difficile de mesurer le degré de souffrance d'une personne, on peut se « battre pour et avec elle » **en n'admettant plus jamais d'entendre** cette phrase :

« seule la douleur de l'autre reste supportable ».

Rappel anatomique

Notre système nerveux est composé du cerveau, de la moelle épinière (long tube passant dans la colonne vertébrale), et de nerfs qui partent de la moelle en direction des organes et des membres. Ceux-ci sont divisés en nerfs « moteurs » qui permettent les mouvements et en nerfs « sensitifs » qui renseignent le sujet sur son environnement (froid, chaud, douleurs, mouvements) mais également sur le fonctionnement de ses organes et leur intégrité.



Si le système nerveux est abîmé (lésion d'un nerf par une maladie ou une intervention chirurgicale ou un accident), les perceptions sensibles au niveau du cerveau sont déséquilibrées, et **les douleurs neuropathiques** surviennent. Elles sont caractéristiques : brûlures, décharges électriques, ..., souvent très intenses et chroniques.

La douleur neuropathique chronique détruit la vie du patient et de son entourage ; il existe à l'heure actuelle des moyens efficaces pour la combattre : cette bande dessinée a pour but d'informer les personnes concernées ainsi que leur famille et amis.

Croire, être à l'écoute... pour aider toute personne douloureuse chronique dans ce qu'elle vit au quotidien...

Une bonne information faite par des professionnels de santé et la prise en considération du contexte de vie de la personne souffrante ainsi que de toute sa famille, contribuent à la réussite du traitement.

Dans ce livret, nous évoquerons principalement la douleur neuropathique. Les traitements sont multiples (médicamenteux, neurostimulation, hypnose, relaxation, massage...).





QUANT AUX ENFANTS, MA FILLE AÎNÉE QUI A SIX ANS EST TRISTE DE ME VOIR SOUFFRIR, ELLE SE RESPONSABILISE ANORMALEMENT POUR SON ÂGE, JE LUI DEMANDE SÛREMENT TROP DE CHOSES...



QUANT À MON PETIT GARÇON QUI A TROIS ANS, IL N'ADMET PAS QUE JE NE SOIS PAS TOUTE À LUI ET NE COMPREND PAS QUAND J'AI MAL ; JE NE PEUX PAS LUI EXPLIQUER.



JE NE ME SENS PLUS
BONNE À RIEN ET
JE COMMENCE À
DÉPRIMER...
CELA FAIT TROP
LONGTEMPS QUE
ÇA DURE !!



C'EST DEPUIS
TON ACCIDENT
DE SCOOTER
IL Y A
2 ANS ?

OUI !

L'OPÉRATION
SUR MA
COLONNE
VERTÉBRALE
A ÉTÉ TRÈS
DIFFICILE (*)...



(*) DEPUIS MARTINE SOUFFRE EN
EFFET DE DOULEURS LOMBO-
SCIATIQUES RÉSIDUELLES

LE CHIRURGIEN NE M'AVAIT PAS GARANTI
UNE RÉUSSITE COMPLÈTE...

VOUS
REMARQUEREZ
NORMALEMENT MAIS
IL SE PEUT QUE VOUS
AYEZ DES DOULEURS
PENDANT QUELQUES
TEMPS...



AU DÉBUT J'AI PRIS
DES ANTALGIQUES
SIMPLES, DE CEUX
QUE L'ON PEUT AVOIR
SANS ORDONNANCE...

ET ÇA N'A
PAS SUFFIT ?

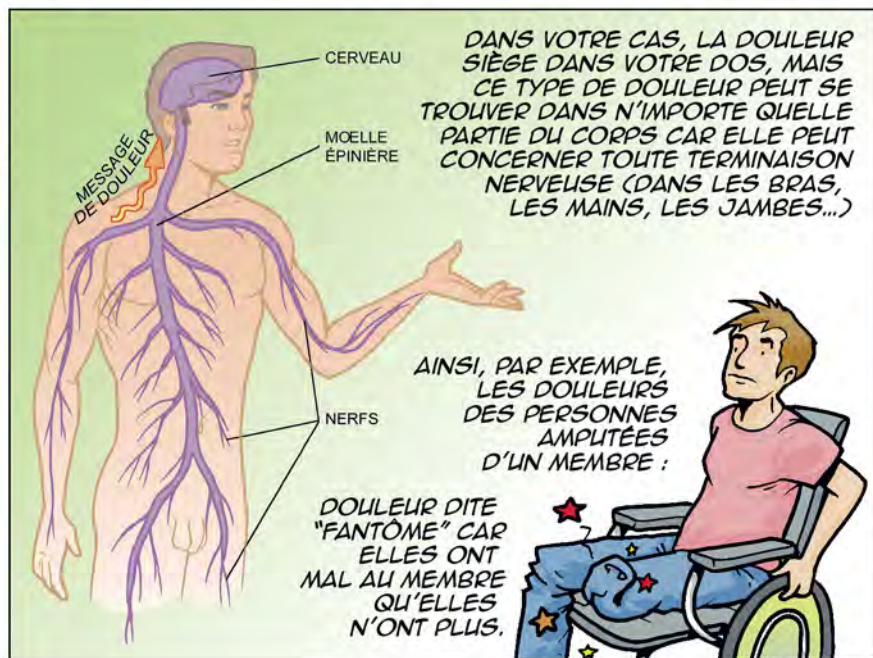


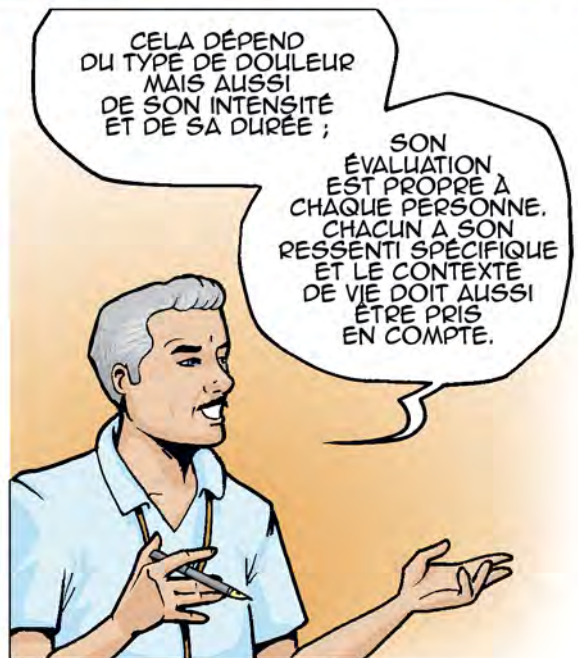
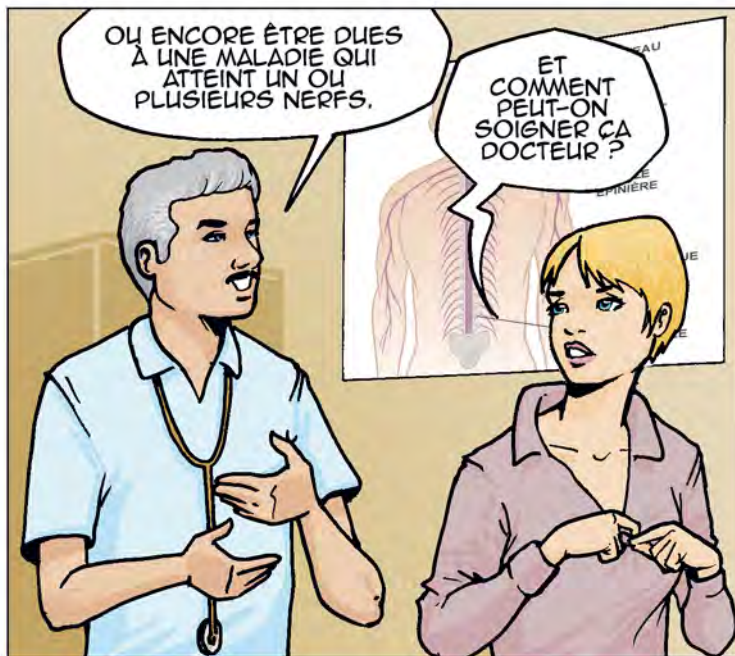
OH,
NON !

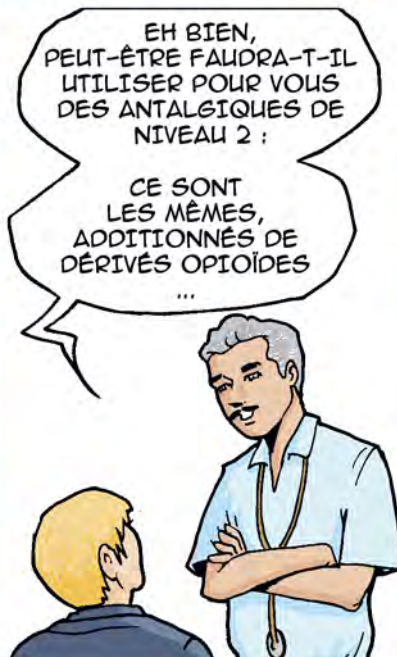
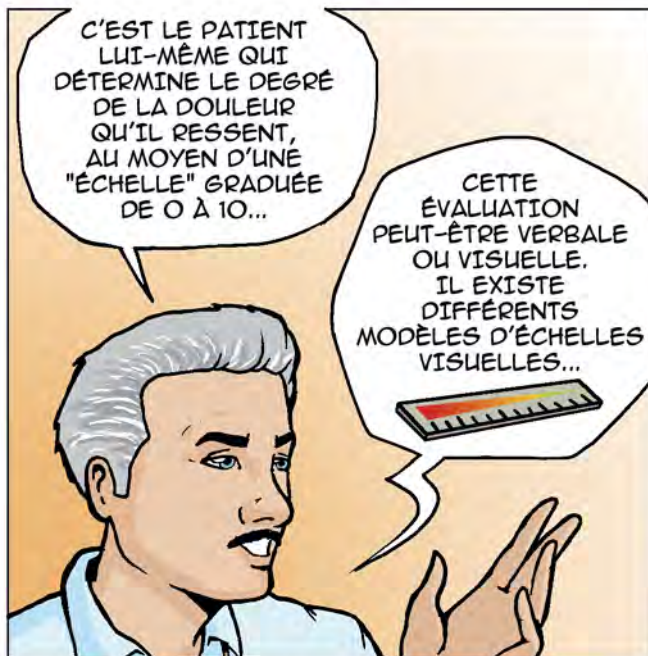
C'EST
POURQUOI MON MÉDECIN
TRAITANT M'A PRÉSCRIT
DES MÉDICAMENTS PLUS
FORTS : CELA M'A SOULAGÉE
MAIS J'AVAIS TENDANCE
À ÊTRE SOMNOLENTE ET...

JE LES AI ARRÊTÉS...











...ATTENTION, NOUS NE
PARLONS PAS DE
L'HYPNOSE DE SPECTACLE
!!

L'HYPNOSE
THÉRAPEUTIQUE FAIT
APPEL À DES CAPACITÉS
QUE TOUT LE MONDE
POSSÈDE AU FOND DE
LUI...



SI CELA VOUS INTÉRESSE,
JE VOUS DONNE
LES COORDONNÉES DU
DR. BERTRAND : C'EST UN AMI
HYPNOTISEUR ET IL VOUS
EXPLIQUERA TOUT CELA BIEN
MIEUX QUE MOI

...

MERCI !



PEU DE TEMPS APRÈS, MARTINE SE
REND CHEZ LE DOCTEUR BERTRAND...

DOCTEUR,
JE CRAINS QUE
SOUS HYPNOSE,
JE NE SOIS PLUS
MAÎTRE DE
MOI-MÊME !

DÉTROMPEZ-
VOUS



DANS UNE SÉANCE D'HYPNOSE,
LE THÉRAPEUTE ET LE PATIENT
AGISSENT ENSEMBLE :
JE NE PEUX RIEN FAIRE CONTRE
VOTRE VOLONTÉ NI SANS VOTRE
PARTICIPATION !



IL FAUT PLUTÔT
CONSIDÉRER CELA
COMME LE PARTAGE
D'UN SAVOIR :

JE VOUS ACCOMPAGNE, MAIS
CE N'EST PAS UNE PSYCHOTHÉRAPIE !
VOUS DEVEZ ÊTRE EN PAIX AVEC
VOTRE CORPS, REPRENDRE
UNE ESTIME DE VOUS-MÊME...



L'HYPNOSE AGIT SUR
UNE ZONE SITUÉE ENTRE
LE LOBE DROIT ET LE LOBE
GAUCHE DU CERVEAU, OÙ SE
SITUENT ÉGALEMENT LES
CENTRES DE LA DOULEUR...

CENTRE DE
LA DOULEUR

LOBE
DROIT

LOBE
GAUCHE



LE LOBE GAUCHE EST CELUI
DE LA LOGIQUE ET
DE LA RATIONNALITÉ,
LE LOBE DROIT EST CELUI
DE L'INCONSCIENT,
DE L'IMAGINAIRE
ET DE L'INTUITION.



L'HYPNOSE
PERMET DE MODIFIER
L'ÉTAT DE CONSCIENCE
ET DE LAISSER AU REPOS
LE CERVEAU GAUCHE,
TOUT EN STIMULANT
LE CERVEAU
DROIT.



C'EST UN PEU COMME LORSQUE L'ON EST
"DANS LA LUNE"; PAR EXEMPLE,
VOUS ÊTES DANS UN BUS ET PARTEZ
DANS VOS RÉVERIES EN OUBLIANT
QUE VOUS ÊTES DANS LE BUS...
VOTRE CONSCIENCE RATIONNELLE
EST DÉCONNECTÉE ET SE FOCALISE
SUR AUTRE CHOSE...

MA VOIX
BIENVEILLANTE COMBAT
LES MÉCHANTES VOIX
DESTRUCTRICES ENFOUIES
EN VOUS ; VOUS N'ÊTES
PLUS PRISONNIÈRE
DE VOTRE DOULEUR,
VOUS LA DOMINEZ,
ELLE N'EST PLUS
LE CENTRE DE
VOS PRÉOCCUPATIONS !



VOUS APPRENEZ
À MODIFIER
CERTAINES
PERCEPTIONS ET
À LES CONTRÔLER.



GRÂCE À L'HYPNOSE ET AUX MÉDICAMENTS, MARTINE VA MIEUX MAIS, QUELQUE TEMPS PLUS TARD, ELLE RETOURNE VOIR SON MÉDECIN CAR LES DOULEURS REPRENENT...

L'HYPNOSE M'AIDE BEAUCOUP, MAIS JE SOUFFRE À NOUVEAU ! POUVEZ-VOUS FAIRE QUELQUE CHOSE ?

OUI, IL Y A DES SOLUTIONS !

NOUS POUVONS VOUS PROPOSER D'AUTRES MÉTHODES COMME LA "NEUROSTIMULATION":

CELA CONSISTE À ENVOYER DE MINUSCULES IMPULSIONS ÉLECTRIQUES AU NIVEAU DE LA MOELLE ÉPINIÈRE OU DU NERF PÉRIPHÉRIQUE CONCERNÉ, À L'AIDE D'UNE PETITE ÉLECTRODE IMPLANTÉE À DEMEURE.

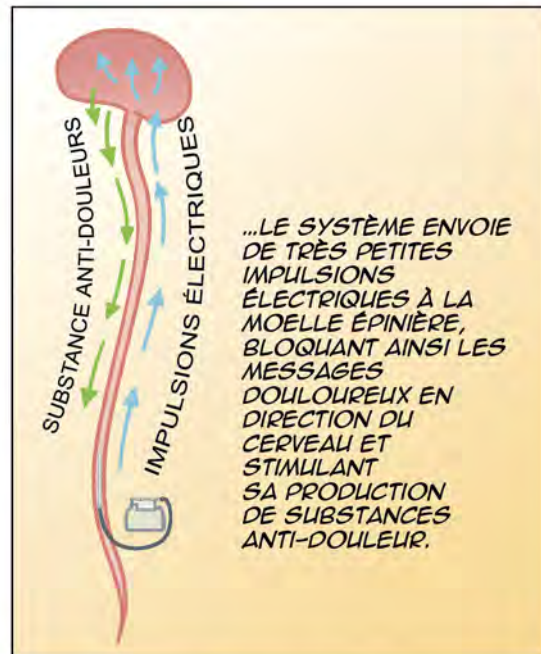
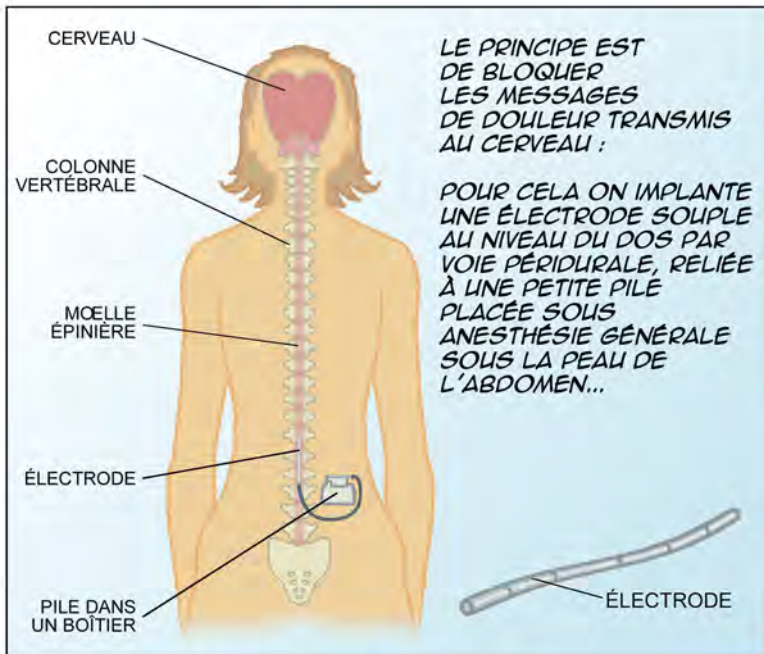
ET VOUS PENSEZ QUE ÇA POURRAIT ÊTRE EFFICACE POUR MOI ?

OUI, C'EST TRÈS POSSIBLE ! MAIS JE PRÉFÈRE QUE VOUS ALLIEZ CONSULTER AU CENTRE ANTI-DOULEUR DONT VOICI L'ADRESSE.

CHAQUE CAS EST DIFFÉRENT, IL FAUT ADAPTER LE TRAITEMENT À CHACUN !

EN ATTENDANT SON RENDEZ-VOUS AU CENTRE ANTI-DOULEUR, MARTINE PREND DES INFORMATIONS SUR LA NEUROSTIMULATION AUPRÈS DE SON AMIE ZALHIA, QUI EST INFIRMIÈRE...

JE T'AI AMENÉ QUELQUES CROQUIS POUR T'AIDER À COMPRENDRE !





À PRÉSENT, CE TRAITEMENT PAR LA NEUROSTIMULATION EST PRIS EN CHARGE PAR LA SÉCURITÉ SOCIALE !

MERCI ZALHIA !

JE TE TIENS AU COURANT APRÈS MA CONSULTATION AU CENTRE !

MARTINE SE REND PLUSIEURS FOIS AU CENTRE ANTI-DOULEUR ACCOMPAGNÉE PAR ERIC, SON MARI. APRÈS ÉCHEC DU TRAITEMENT MÉDICAMENTEUX, LE MÉDECIN LUI PROPOSE LA NEUROSTIMULATION.



SI VOUS LE VOLEZ, NOUS ALLONS D'ABORD RÉALISER UN TEST. EN PÉRIODE D'UNE ÉLECTRODE PAR VOIE PÉRIDURALE, SOUS ANESTHÉSIE LOCALE...

L'ÉLECTRODE SERA RÉLIÉE À UN BOÎTIER DE STIMULATION EXTERNE PENDANT QUELQUES JOURS POUR VÉRIFIER SI CETTE MÉTHODE EST EFFICACE.



OUI, D'ACCORD ! JE VEUX TOUT ESSAYER POUR ALLER MIEUX !

... SI LE TEST EST EFFICACE, LE BOÎTIER EXTERNE SERA REMPLACÉ PAR UN STIMULATEUR IMPLANTÉ SOUS LA PEAU (L'ÉLECTRODE RESTERA EN PLACE), ET VOUS ACTIVerez VOUS MÊME LA STIMULATION SELON VOS BESOINS, À L'AIDE DE CE PETIT PROGRAMMATEUR.



ET... EST-CE QUE LA PILE SE DÉCHARGE ?

OUI, LA PILE CONTENUE DANS LE NEUROSTIMULATEUR DURE ENVIRON 4 ANS, EN FONCTION DE VOTRE UTILISATION. LORSQU'ELLE EST DÉCHARGÉE, ON REMET EN PLACE UN NEUROSTIMULATEUR SOUS-CUTANÉ PAR UN GESTE CHIRURGICAL TRÈS SIMPLE. IL EN EXISTE AUSSI À PILE RECHARGEABLE QUI DURE PLUS LONGTEMPS GRÂCE À UN CHARGEUR EXTERNE (*).



(*) LE CHARGEUR EST FIXÉ SUR LA CEINTURE ET SON ANTENNE POSITIONNÉE AU-DESSUS.

QUELQUE TEMPS PLUS TARD, LE MÉDECIN A INSTALLÉ UN NEUROSTIMULATEUR À MARTINE. ...ELLE RÉCUPÈRE APRÈS SON ANESTHÉSIE AVANT DE RENTRER CHEZ ELLE...



COMMENT TE SENS-TU, MA CHÉRIE ?

JE RESSENS UN GRAND SOULAGEMENT !



FIN

Pour en savoir plus

Quand il s'agit de remédier à la douleur chronique, outre les traitements antalgiques médicamenteux et la neurostimulation, des techniques complémentaires peuvent contribuer au traitement du patient.

Les injections « intrathécales » : ce sont des injections d'antalgiques au moyen d'un cathéter placé dans la zone qui entoure la moelle épinière (dit espace intrathécal), et d'une petite pompe implantable sous la peau de l'abdomen. Cela permet de traiter un bon nombre de douleurs résistant à d'autres traitements ; cette méthode permet aussi d'utiliser des doses plus faibles de médicaments.

La physiothérapie : application de chaud ou de froid (selon les cas), mobilisations passives par un kinésithérapeute ou actives, contrôlées par celui-ci.

L'hypnose : pratiquée par un médecin spécialisé, elle agit sur certaines zones du cerveau provoquant la détente du patient ce qui permet de déconnecter les signaux douloureux en provenance de la partie du corps affectée.



www.chepe.fr

148, bld Yves Farge - 69190 Saint-Fons
Tél.: (33) 4 78 70 92 86 - Fax: (33) 4 78 70 92 35
e-mail : chepe.int@orange.fr



© 2012 - CHEPE
Carole production

102, avenue des Champs-Élysées - 75008 Paris - France

ISBN : 2-915093-78-4
dépot légal : 1^{er} trimestre 2012

Tous droits de reproduction, de traduction et d'adaptation strictement réservés pour tous pays



AFVD

Association Francophone
pour Vaincre les Douleurs